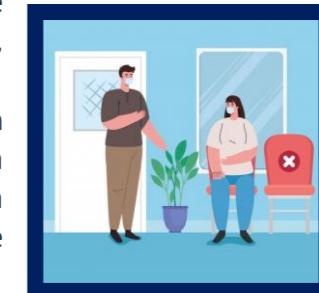





## RIENTRIAMO A SCUOLA IN SICUREZZA!

<p><b>QUALI REGOLE DEVO RISPETTARE PER POTER ACCEDERE A SCUOLA?</b></p> <p>L'accesso all'area scolastica è permesso solo a chi:</p> <ol style="list-style-type: none"> <li>non presenti un aumento della temperatura corporea al di sopra di 37,5°C o un sintomo compatibile con COVID-19;</li> <li>non è sottoposto alla misura della quarantena o isolamento domiciliare (anche in conseguenza di rientro da zone a rischio), ovvero non è risultato positivo al COVID-19 o, se risultato positivo, è in possesso di certificato di guarigione;</li> <li>non è stato a stretto contatto con persone positive al COVID-19, per quanto di propria conoscenza, nei precedenti 14 giorni.</li> </ol> <p><b>Quindi, prima di uscire da casa devo accertarmi di non avere nessun sintomo, altrimenti devo rimanere a casa e avvertire il medico di famiglia, che mi dirà cosa fare.</b></p> <p style="text-align: center;"><b><u>LA TEMPERATURA VA MISURATA A CASA; PRIMA DI USCIRE.</u></b></p> <p style="text-align: center;"><b>A scuola potrebbero essere effettuate misurazioni a campione.</b></p> <p><b>Sarà, inoltre, misurata la temperatura all'occorrenza (quando ci si dovesse sentire male a scuola)</b></p>	<p><b>Quali sono i sintomi suggestivi di COVID-19?</b></p> <p>Estratto dal Rapporto ISS COVID-19 n. 58/2020</p> <p><i>"Si riportano di seguito i sintomi più comuni di COVID-19 nei bambini: febbre, tosse, cefalea, sintomi gastrointestinali (nausea/vomito, diarrea), faringodinia, dispnea, mialgie, rinorrea/congestione nasale; sintomi più comuni nella popolazione generale: febbre, brividi, tosse, difficoltà respiratorie, perdita improvvisa dell'olfatto (anosmia) o diminuzione dell'olfatto (iposmia), perdita del gusto (ageusia) o alterazione del gusto (disgeusia), rinorrea/congestione nasale, faringodinia, diarrea (ECDC, 31 luglio 2020)"</i></p> <p><b>IN CASO DI SINTOMI RICONTRATI PRESSO IL PROPRIO DOMICILIO, SI DEVE AVVERTIRE LA SCUOLA DELL'ASSENZA PER MOTIVI DI SALUTE.</b></p> <p>La Scuola, infatti, è tenuta a monitorare le assenze per motivi di salute, segnalando all'Autorità sanitaria le situazioni particolari, come il verificarsi di un numero elevato di assenze improvvise di studenti in una classe.</p>	<p><b>E SE MI SENTO MALE QUANDO SONO GIÀ A SCUOLA?</b></p> <p>Nel caso in cui uno studente presenti un aumento della temperatura corporea al di sopra di 37,5°C o un sintomo compatibile con COVID-19, verrà accompagnato in un locale appositamente predisposto (Stanza COVID).</p> <p>La Scuola avvertirà la famiglia, che dovrà venire a prenderlo, riportarlo a casa e avvertire il medico di famiglia, che dirà cosa fare.</p> <p>Nell'attesa, lo studente non sarà lasciato solo, ma sarà assistito da personale della Scuola, con le dovute misure precauzionali.</p> <p>Per la procedura completa, si può vedere il Rapporto ISS COVID-19 n. 58/2020.</p>
---	--	---



### Quali sono le norme precauzionali fondamentali?

<p style="text-align: center;"><i>Distanziamento interpersonale</i></p> <p>La distanza minima di sicurezza di <b>almeno 1 metro</b> deve sempre essere rispettata, sia in posizione statica che in movimento. I banchi sono stati posizionati in modo tale da rispettare la distanza di almeno 1 metro tra le rime buccali (da bocca a bocca). La posizione dei banchi è indicata con degli adesivi sul pavimento. I banchi non devono essere spostati, se non su indicazione dell'insegnante. In palestra la distanza di sicurezza sale ad <b>almeno 2 metri</b>, così come tra il docente che parla (o lo studente che espone alla classe) e gli altri presenti.</p> 	<p style="text-align: center;"><i>Utilizzo della mascherina</i></p> <p style="text-align: center;"><b>Indossare la mascherina è obbligatorio!</b></p> <p>La mascherina va sempre indossata, tranne quando l'insegnante dà indicazione che può essere rimossa, avendo verificato che ci siano le condizioni previste (staticità, distanziamento, aerazione, ecc.). Ove possibile, la mascherina dovrà essere soltanto abbassata, per permetterne un rapido riposizionamento nei casi necessari, evitando anche che possa cadere a terra.</p> <p>Prima di alzarsi dal banco, per qualunque motivo, si deve chiedere l'autorizzazione all'insegnante, il quale valuterà, in base alla situazione, se far indossare la mascherina anche ai compagni.</p> <p style="text-align: center;"><i>E se qualcuno non può usarla?</i></p> <p>La legge prevede la possibilità di alcune esenzioni per l'uso della mascherina. In questo caso, vengono prese delle misure alternative, come l'aumento della distanza minima e l'uso di dispositivi specifici per coloro che hanno la necessità di avvicinarsi.</p> <p style="text-align: center;"><i>Quale mascherina devo utilizzare?</i></p> <p>La Scuola distribuisce le mascherine fornite dal Dipartimento della Protezione Civile. In assenza di tali forniture, e comunque il primo giorno di scuola, ogni studente dovrà presentarsi con indosso la propria mascherina, possibilmente chirurgica. Gli studenti devono essere sempre dotati di una mascherina di riserva e di un contenitore per riporre all'occorrenza la mascherina utilizzata, diverso da quello della mascherina di riserva.</p> <p style="text-align: center;"><i>La mascherina deve essere indossata correttamente, a coprire naso e bocca. Deve essere maneggiata solo prendendola per gli elastici/lacci, evitando di toccarla sul lato esterno.</i></p> 	<p style="text-align: center;"><i>Igiene delle mani</i></p> <p>Le mani devono essere lavate frequentemente, per almeno 40/60 secondi, con acqua e sapone o con soluzioni a base di alcol messe a disposizione nei vari punti della Scuola. Si ricorda che il gel ha un'azione solo disinfettante e non detergente e che quindi va utilizzato quando non sia possibile o necessario lavarsi le mani.</p> <p>Gli studenti che entrano alla prima ora non devono effettuare l'igienizzazione delle mani al primo accesso nell'edificio, ma direttamente all'ingresso della propria aula, prima di sedersi al banco, utilizzando la soluzione messa a disposizione. Chi entra in ritardo o comunque oltre la prima ora di lezione, deve igienizzare le mani al momento dell'ingresso nell'edificio. In ogni caso, l'igienizzazione delle mani è sempre obbligatoria, per chiunque entri in aula, in ogni momento del giorno. Le mani devono essere igienizzate anche prima di mangiare, oltre che prima e dopo aver toccato oggetti di uso comune (pulsantiere, ecc.).</p> <p>Resta inteso che, parlando di aula, si intendono anche il laboratorio, la palestra e qualunque altro spazio nel quale si svolga l'attività della classe o di parte di essa. terminate le operazioni di ingresso delle classi, i collaboratori scolastici effettueranno quanto prima un intervento di disinfezione sulle superfici potenzialmente toccate, in tutti i percorsi che sono stati utilizzati.</p> <p style="text-align: center;"><i>Aerazione dei locali</i></p> <p>In tutti gli ambienti della Scuola deve essere garantito un costante ricambio d'aria.</p> 
--	--	--



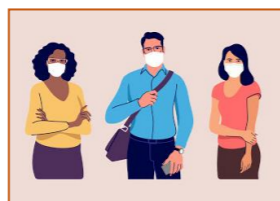
### MISURE ORGANIZZATIVE

La Scuola ha preso delle misure organizzative per garantire adeguati livelli di sicurezza, diminuendo il numero di persone contemporaneamente presenti, soprattutto in alcuni momenti più delicati, come l'ingresso e l'uscita, o smistandole tra le diverse porte di accesso all'edificio.

Tali specifiche vengono portate a conoscenza di tutti con comunicazioni dedicate, perché possono subire variazioni, anche in base alle verifiche effettuate dopo i primi giorni di applicazione.

In ogni caso:

- tutti devono rispettare i percorsi di accesso e di uscita previsti;
- tutti devono rispettare gli orari di ingresso e di uscita previsti, avendo cura di non attardarsi e di liberare quanto prima le aree antistanti i varchi di ingresso/uscita;
- si deve sempre rispettare il distanziamento interpersonale, anche nel caso in cui dovessero, nonostante tutte le misure prese, verificarsi code in ingresso e/o in uscita;
- gli studenti devono rispettare le eventuali aree assegnate per lo svolgimento di specifiche attività, nonché i relativi orari, al fine di garantire la corretta frequentazione degli spazi a tutte le classi, come da suddivisione pianificata.



**NON È PERMESSO MUOVERSI LIBERAMENTE NELL'EDIFICIO, AL DI FUORI DELLE AREE ASSEGNATE, IN NESSUN MOMENTO DELLA GIORNATA. QUALSIASI ECCEZIONE DEVE ESSERE AUTORIZZATA DALL'INSEGNANTE.**

#### *Altre regole di igiene da adottare*

- Starnutire o tossire in un fazzoletto monouso (che dovrà essere gettato dopo l'uso) o, in assenza, utilizzare la parte interna del gomito, evitando il contatto delle mani con le secrezioni respiratorie. Subito dopo, igienizzare le mani.
- Evitare quanto più possibile di toccare con le mani il viso, in particolare: occhi, naso e bocca.
- Mettere in atto tutti i comportamenti idonei ad evitare l'uso promiscuo di bottiglie e bicchieri, contrassegnandoli ad esempio con il proprio nome.
- Quando necessario, pulire le superfici di appoggio (tavoli, banchi, ecc.) e gli oggetti utilizzati, con le dotazioni a disposizione nell'aula, in special modo se la superficie è stata o sarà utilizzata da qualcun altro.
- Gettare i rifiuti potenzialmente infetti (fazzoletti, mascherine, ecc.) negli appositi cestini.



### RICREAZIONE

La ricreazione è il momento nel quale gli studenti possono "rinfrancarsi" e "ricaricarsi", per affrontare al meglio le successive ore di lezione.

Quest'anno, per la durata della situazione di emergenza, tale momento è ancora più importante, date le regole stringenti che tutti devono seguire per lo svolgimento delle attività

Però, è anche un momento nel quale il rischio di non riuscire a rispettare le precauzioni fondamentali è molto alto.

La Scuola ha quindi dovuto definire delle misure per abbattere tale rischio, che potranno essere un po' fastidiose, ma sono irrinunciabili, per garantire la sicurezza di tutti.

Pertanto, sono stati definiti orari e spazi per l'intervallo, che possono essere diversi per classi o aule.

La merenda deve essere consumata al banco, predisponendo un fazzoletto sul banco, in modo da contenere eventuali briciole e, solo dopo averla consumata e aver indossato la mascherina, ci si può alzare, sempre nel rispetto della distanza interpersonale.



La ricreazione verrà svolta in aula, a meno di indicazione degli insegnanti, ai quali saranno comunicati i turni e le modalità per far eventualmente uscire le classi nel corridoio o nell'area esterna. Naturalmente, gli studenti saranno chiamati a tenere un comportamento rispettoso, oltre che delle regole di distanziamento e dell'obbligo di indossare la mascherina durante gli spostamenti, anche della necessità di non disturbare le lezioni delle classi del gruppo che in quel momento non sta facendo ricreazione.

Almeno in una prima fase, non è previsto l'utilizzo di distributori automatici di cibo e bevande, né la distribuzione di merende.

Gli studenti dovranno provvedere ad avere a loro disposizione un recipiente (bottiglietta, borraccia), ad uso personale, che, all'occorrenza, potrà essere riempita ai rubinetti del servizio igienico assegnato.

**Resta inteso che questo aspetto, così come tutti gli altri, potrà essere soggetto a revisione, non appena ve ne saranno le condizioni.**

### SEGRETERIA

Gli accessi agli uffici di segreteria e presidenza dovranno essere ridotti al minimo indispensabile, dovendo limitarsi ai soli casi di effettiva necessità.

Tutti gli accessi dovranno avvenire su prenotazione; per i casi urgenti, l'accesso dovrà comunque essere preventivamente richiesto a mezzo telefono.

Per la gestione degli ingressi in ritardo e delle uscite anticipate, si rimanda al regolamento d'Istituto.

Tutte le necessarie pratiche saranno effettuate nelle postazioni di portineria all'ingresso principale, ma, per quanto possibile, si cercherà di evitare l'accesso degli accompagnatori all'edificio.

Tutte le postazioni che prevedono ricevimento del pubblico sono dotate di apposite schermature in plexiglass, ove necessario.

Sarà assolutamente vietato portare a scuola oggetti da consegnare agli studenti.

Prima dell'inizio delle lezioni devono essere comunicate tutte le deleghe a persone che potrebbero ritirare gli studenti.

### PALESTRA

Al fine di rispettare i protocolli previsti, in palestra potranno essere svolte solo alcune attività.

Come detto, la distanza interpersonale in palestra è elevata a 2 metri.

L'uso degli spogliatoi comporta molte problematiche, perché la capienza degli stessi è ridotta.

Pertanto, gli studenti dovranno arrivare a Scuola con il vestiario sportivo già indossato.

Le scarpe saranno cambiate direttamente in palestra.

Gli studenti potranno portare una maglietta di ricambio, se lo riterranno opportuno, e l'insegnante darà disposizioni per il cambio, che potrebbe essere effettuato anche nel bagno, uno studente alla volta.



### LABORATORI

Le disposizioni specifiche saranno comunicate direttamente dall'insegnante, essendo diverse tra i vari laboratori.

### SERVIZI IGIENICI

Anche per l'uso dei servizi igienici è stato necessario definire alcune misure, per evitare assembramenti.

Pertanto, l'accesso agli stessi è sempre subordinato all'autorizzazione dell'insegnante, anche durante l'intervallo, e al rispetto di eventuali orari o box assegnati, che saranno indicati in un apposito cartello, presente all'interno dell'aula. Su tale cartello verranno riportate anche altre informazioni utili (numero massimo di studenti presenti, orari, percorsi, ecc.).

### GESTIONE DELLE EMERGENZE

Le procedure per la gestione delle emergenze non subiscono variazioni sostanziali, se non che:

- almeno in una prima fase, non saranno effettuate prove di evacuazione generale degli edifici; saranno comunque effettuate le prove singole di ogni classe, secondo un calendario concordato tra i docenti coordinatori di classe, dando priorità alle classi prime;
- in tutti gli spostamenti, sia in caso di emergenza che per le prove di uscita, tutti dovranno indossare la mascherina;
- sul punto di raccolta si dovrà cercare di disporsi in maniera tale da cercare di garantire la possibilità di mantenere il necessario distanziamento interpersonale.



### SOGGETTI FRAGILI

La presenza di persone in condizioni di fragilità, dovuta a condizioni di salute, impone l'adozione di misure aggiuntive.

Per questo motivo, gli studenti (gli esercenti la potestà genitoriale, per gli studenti minorenni), devono comunicare per iscritto all'Istituto la sussistenza di tale condizione. A seguito di tale comunicazione, si procederà a definire, in accordo con la famiglia e i servizi sanitari competenti, quali siano le misure aggiuntive da adottare.

